

*free*

COURRIER REÇU LE

10 JAN. 2024

MAIRIE de VENASQUE

# DOSSIER D'INFORMATION MAIRIE



*free*  
mobile

**OPÉRATEUR :** Free Mobile

**CODE SITE :** 84143\_001\_04

**ADRESSE DU SITE :** Tennis Municipaux, Chemin des Aires

**COMMUNE :** 84210 VENASQUE

**DATE :** 04/01/2024

## RÉFÉRENCES ET DESCRIPTIF DU PROJET

<b>OPÉRATEUR :</b>	FREE MOBILE
<b>COMMUNE :</b>	VENASQUE
<b>NOM DU SITE :</b>	Tennis Municipaux
<b>CODE SITE :</b>	84143_001_04
<b>ADRESSE :</b>	Tennis Municipaux, Chemin des Aires - 84210 VENASQUE
<b>TYPE DE SUPPORT :</b>	pylône arbre
<b>PROJET DE :</b>	Nouvelle antenne relais
<b>COORDONNÉES GÉOGRAPHIQUES :</b>	X = 825875.94, Y = 1891476.06 Longitude : 5.149813, Latitude : 43.988368

## CONTACT FREE MOBILE

<b>NOM :</b>	Laurent PATERNOT Responsable des Relations avec les Collectivités Territoriales
<b>E-MAIL :</b>	lpaternot@free-mobile.fr
<b>ADRESSE :</b>	Free Mobile 16 rue de la Ville l'Évêque 75008 Paris

## SOMMAIRE

1. Synthèse et motivation du projet .....	4
2. Descriptif détaillé du projet et des installations .....	5
3. Calendrier indicatif du projet .....	9
4. Adresse et coordonnées de l'emplacement de l'installation .....	9
5. Plan de situation à l'échelle .....	10
6. Plan de cadastre .....	11
7. Photographies du lieu d'implantation et photomontage avant/après .....	12
8. Déclaration ANFR .....	16
9. Plans du projet .....	17
10. Éléments relatifs à l'installation d'un périmètre de sécurité .....	23
11. Documents pédagogiques élaborés par l'Etat .....	23
12. Engagements de Free Mobile au titre de la protection et de la santé .....	24
13. Engagements de Free Mobile au titre de la transparence .....	25



254006022800000160320



## 1. Synthèse et motivation du projet

Dans le cadre de ses licences 3G (Haut Débit Mobile) et 4G (Très haut Débit mobile), Free Mobile s'est engagé à répondre à la forte demande de la population en faveur de l'Internet mobile et aux attentes des consommateurs, en proposant des services innovants, simples et accessibles.

**Compte tenu de l'augmentation constante des besoins en connectivité mobile et afin de répondre aux besoins des abonnés et collectivités et contribuer à l'aménagement numérique des territoires Free Mobile est engagé dans un programme soutenu de déploiement du Haut Débit Mobile (3G) et du Très Haut Débit Mobile (4G) dans l'ensemble des territoires.**

Dans le cadre de ses licences d'opérateur mobile, Free Mobile a, envers l'Autorité de Régulation des Communications Electroniques et des Postes (ARCEP), des **obligations de couverture de population, notamment la prochaine échéance, en janvier 2027, de 98 % de couverture de la population en 4G** par ses antennes relais.

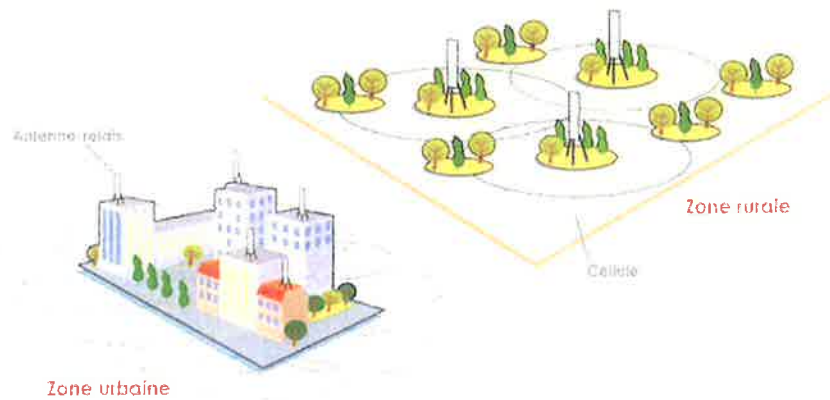
**Free Mobile est également impliqué dans le programme national de résorption des zones blanches ainsi que dans l'ensemble des programmes de couverture ciblée mis en place en partenariat avec les pouvoirs publics et les collectivités locales.**

Dans le cadre des extensions du programme « zones blanches centre-bourg » de 2016 et 2017, plus de 500 communes ont été identifiées afin de pouvoir bénéficier de services de téléphonie mobile 3G dans les prochains mois. Free Mobile assurera le déploiement sur plus de la moitié d'entre elles. Par ailleurs, les services Free Mobile ont été rendus accessibles sur l'ensemble des communes qui ont été équipées à l'occasion des programmes précédents soit près 3500 communes.

Free Mobile participe également aux dispositifs des sites stratégiques et au guichet France Mobile permettant d'assurer la couverture de zones hors des centre-bourg.

**Pour réaliser la couverture en services de communications et services mobiles, des antennes-relais doivent être déployées**, et émettre dans les fréquences correspondant aux différentes technologies, selon un maillage sous forme de nid d'abeille. Ce maillage dépend notamment de la densité de population et de l'intensité des usages dans la zone à desservir. Cf. schémas ci-dessous à titre indicatif.





**L'antenne-relais émet des ondes dans une direction privilégiée. Ce faisceau peut être comparé à celui d'un phare qui éclaire la mer.** Les faisceaux principaux de l'antenne sont directifs et très fins (6 degrés environ) dans le plan vertical. **L'intensité du faisceau diminue très rapidement (en fonction du carré de la distance) en s'éloignant de l'émetteur.** Cf. schéma ci-dessous à titre indicatif.



**Dans la vie du réseau, sur des antennes existantes, des fréquences nouvelles peuvent devoir être installées,** notamment pour répondre aux besoins d'usage des services de communication et d'Internet mobiles ou au développement de nouvelles technologies. Ces ajouts de fréquences qui nécessitent, pour être mis en service, une autorisation d'émettre de la part de l'ANFR (Agence Nationale des Fréquences), sont considérés comme des **modifications substantielles.**

## **2. Descriptif détaillé du projet et des installations**

### **Descriptif du projet**

Dans le cadre du projet décrit dans ce dossier, Free Mobile projette l'installation d'une antenne relais au titre du dispositif de couverture ciblée afin d'apporter la couverture mobile pour les services 3G et 4G à la commune de .

Cette installation en « RAN SHARING » (partage des infrastructures actives), permettra aux services 3G et 4G des 3 autres opérateurs d'être implantés sur cette antenne et rendus disponibles.



Installation à proximité des terrains de tennis, d'un pylône arbre de 15m de hauteur. Ce choix permettra la couverture radio du centre village VENASQUE ainsi que ses lotissements. L'ajout de clôture sur muret de pierre ainsi diverses arbres et arbustes d'origine méditerranéenne autour de la zone technique, permettra d'insérer au mieux le support dans son environnement.

L'optique de ce projet est de s'insérer dans le paysage de la manière la plus adéquate possible tout en satisfaisant aux objectifs de couverture, nécessaire à la diffusion d'un service d'intérêt général

### Caractéristiques d'ingénierie

Nombre d'antennes	Existantes : 0	À ajouter : 3	À modifier : 0
Type		panneaux	
Technologies		3G / 4G	
Azimuths (S1/S2/S3)		0° 120° 240°	

**Antennes**

Azimut	Technologie Bande de fréquence	Hauteur Support / sol	Hauteur Support / NGF <sup>(1)</sup>	HBA <sup>(2)</sup> / sol	HBA NGF	HMA <sup>(3)</sup> / sol	HMA / NGF	PIRE (dbW)	PAR (dbW)	Tilt
0°	<b>4G</b> 700 MHz	15m	336m	12.1m	333.1m	13.5m	334.5m	31	28.85	6°
	<b>4G</b> 800 MHz	15m	336m	12.1m	333.1m	13.5m	334.5m	31	28.85	6°
	<b>3G</b> 900 MHz	15m	336m	12.1m	333.1m	13.5m	334.5m	29	26.85	6°
120°	<b>4G</b> 700 MHz	15m	336m	12.1m	333.1m	13.5m	334.5m	31	28.85	6°
	<b>4G</b> 800 MHz	15m	336m	12.1m	333.1m	13.5m	334.5m	31	28.85	6°
	<b>3G</b> 900 MHz	15m	336m	12.1m	333.1m	13.5m	334.5m	29	26.85	6°
240°	<b>4G</b> 700 MHz	15m	336m	12.1m	333.1m	13.5m	334.5m	31	28.85	6°
	<b>4G</b> 800 MHz	15m	336m	12.1m	333.1m	13.5m	334.5m	31	28.85	6°
	<b>3G</b> 900 MHz	15m	336m	12.1m	333.1m	13.5m	334.5m	29	26.85	6°

<sup>(1)</sup>NGF = nivellement général de la France

<sup>(2)</sup>HBA = hauteur bas d'antenne

<sup>(3)</sup>HMA = hauteur milieu d'antenne

<sup>(4)</sup> sans tenir compte de la variabilité des faisceaux

**Azimut** : orientation de l'antenne par rapport au nord géographique

**PIRE** (Puissance Isotrope Rayonnée Equivalente) : puissance qu'il faudrait appliquer à une antenne isotrope pour obtenir le même champ dans la direction où la puissance émise est maximale

**PAR** (Puissance Apparente Rayonnée) : puissance calculée en référence à une émission produite par une antenne dipôle idéale

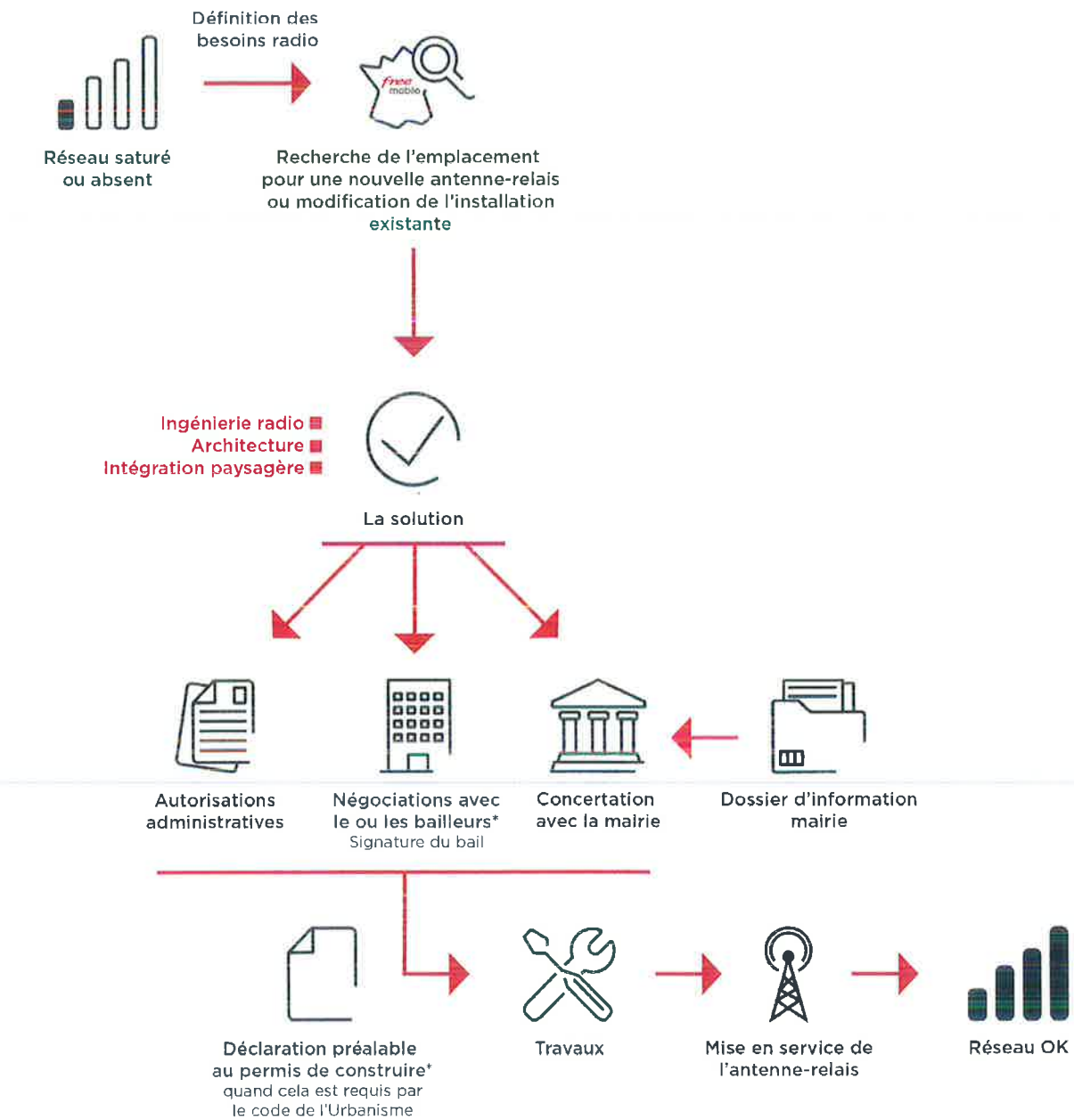
Conformément aux dispositions de l'article 1er de la loi du 9 février 2015 relative à la sobriété, à la transparence, à l'information et à la concertation en matière d'exposition aux ondes électromagnétiques, Free Mobile s'engage à respecter les valeurs limites des champs électromagnétiques telles que définies par le décret du 3 mai 2002.



25406022800000150520

## Phases de déploiement du projet

L'installation d'une antenne-relais est un projet qui dure de 18 à 24 mois.



\*Si nécessaire



### 3. Calendrier indicatif du projet

Remise du dossier d'Information (TO)	Janvier 2024
Dépôt des autorisations d'urbanisme (DP)	Février 2024
Début des travaux (prévisionnel)	Mai 2024
Mise en service, au plus tard	Juillet 2024

Après construction du site et installation de l'énergie et transmission, l'insertion technique du site dans le réseau peut être entreprise.

L'allumage d'un site suit une procédure rigoureuse, assurant plusieurs vérifications entre exploitation et radio.

### 4. Adresse et coordonnées de l'emplacement de l'installation

#### Adresse

Tennis Municipaux, Chemin des Aires  
84210 VENASQUE

#### Coordonnées

##### Lambert II étendu

X = 825875.94  
Y = 1891476.06

##### WGS 84

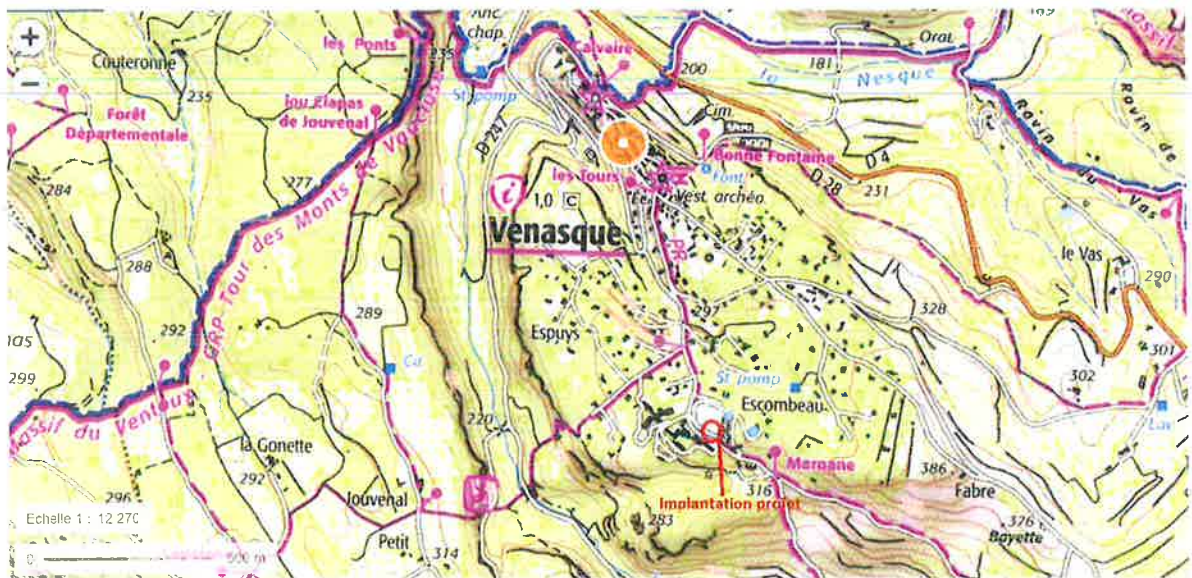
Longitude : 5.149813  
Latitude : 43.988368



0299010000022000052

## 5. Plan de situation à l'échelle

### Localisation de l'installation



**Description des ouvrants (fenêtres, balcons, portes) situés à moins de 10 mètres, sur le linéaire de façade concerné**

sans objet

## 6. Plan de cadastre

Département : VAUCLUSE  Commune : VENASQUE	DIRECTION GÉNÉRALE DES FINANCES PUBLIQUES ----- EXTRAIT DU PLAN CADASTRAL -----	Le plan visualisé sur cet extrait est géré par le centre des impôts foncier suivant : AVIGNON Cité Administrative 84097 84097 AVIGNON Cedex 9 tél. 04 90 27 71 91 -fax sdif.vaucluse@dgfip.finances.gouv.fr
Section : F Feuille : 000 F 02  Échelle d'origine : 1/2500 Échelle d'édition : 1/1500  Date d'édition : 31/01/2023 (fuseau horaire de Paris)  Coordonnées en projection : RGF93CC44 ©2022 Direction Générale des Finances Publiques	Cet extrait de plan vous est délivré par :  <p style="text-align: center;">cadastre.gouv.fr</p>	



25400602280000160720



## 7. Photographies du lieu d'implantation et photomontage avant/après

### Prises de vue



Prise de vue n°1

Etat avant :



Etat après :



25400402280000160820



Prise de vue n°2

Etat avant :



Etat après :



Prise de vue n°3

Etat avant :



Etat après :



25400602280000160920



## 8. Déclaration ANFR

Le projet fera l'objet d'une déclaration ANFR selon les points ci-dessous. Grâce à ces éléments, l'ANFR gère l'attribution des fréquences aux divers émetteurs et veille au respect de la réglementation.

1. Conformité de l'installation aux règles du guide DR 17\* de l'ANFR ?

oui  non

\* Guide technique ANFR DR17 modélisation des sites radioélectriques et des périmètres de sécurité pour le public.

2. Existence d'un périmètre de sécurité\*\* balisé accessible au public

oui  non

\*\* Périmètre de sécurité : zone au voisinage de l'antenne dans laquelle le champ électromagnétique peut-être supérieur au seuil du décret ci-dessous.

3. Le champ électrique maximum qui sera produit par la station objet de la demande sera-t-il inférieur à la valeur de référence du décret n° 2002-775 du 3 mai 2002 en dehors de l'éventuel périmètre de sécurité ?

oui  non

4. Présence d'établissements particuliers (établissements scolaires, crèches, établissements de soins) de notoriété publique visé par l'article 5 du décret n° 2002-775 du 3 mai 2002 situés à moins de 100 mètres de l'antenne

oui  non


**9. Plans du projet**

NOMENCLATURE		
FOLIO	DESIGNATION FOLIO	PRESENCE FOLIO
01	NOMENCLATURE	OK
02	PLAN DE SITUATION	OK
03	PLAN DE MASSE EXISTANT	OK
04	PLAN DE MASSE PROJET	OK
05	PLAN D'ELEVATION EXISTANT	OK
06	PLAN D'ELAVATION PROJET	OK

**GRILLE D'EVOLUTION**

Indice	Date	Dessinateur	Désignation	Nom Entreprise
A	19/12/2023	M.SARKISSIAN	Emission Originale	Freemobile

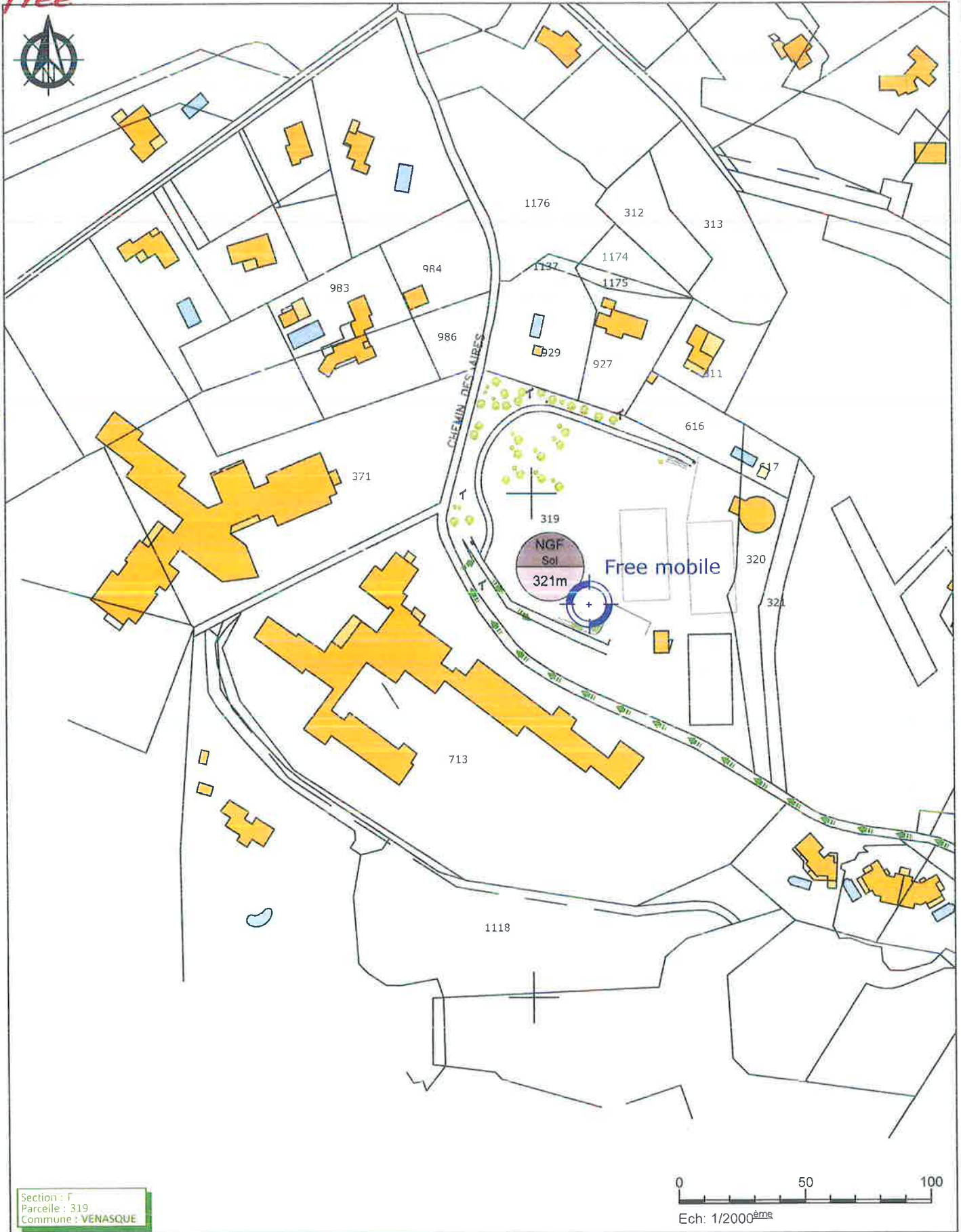
**ZB ND TENNIS MUNICIPaux POINT 2**

	TENNIS MUNICIPaux - CHEMIN DES AIRES		ID : 84143_001_04
	84210 - VENASQUE		Dessin : M.SARKISSIAN
N° FOLIO : 1	NOMENCLATURE		Date : 19/12/2023
DOSSIER : DIM	INDICE : A	FICHER : 84143_001_04 ZB TENNIS MUNICIPaux POINT 2.dwg	ECH : -



0201.91.000008280909v2

free



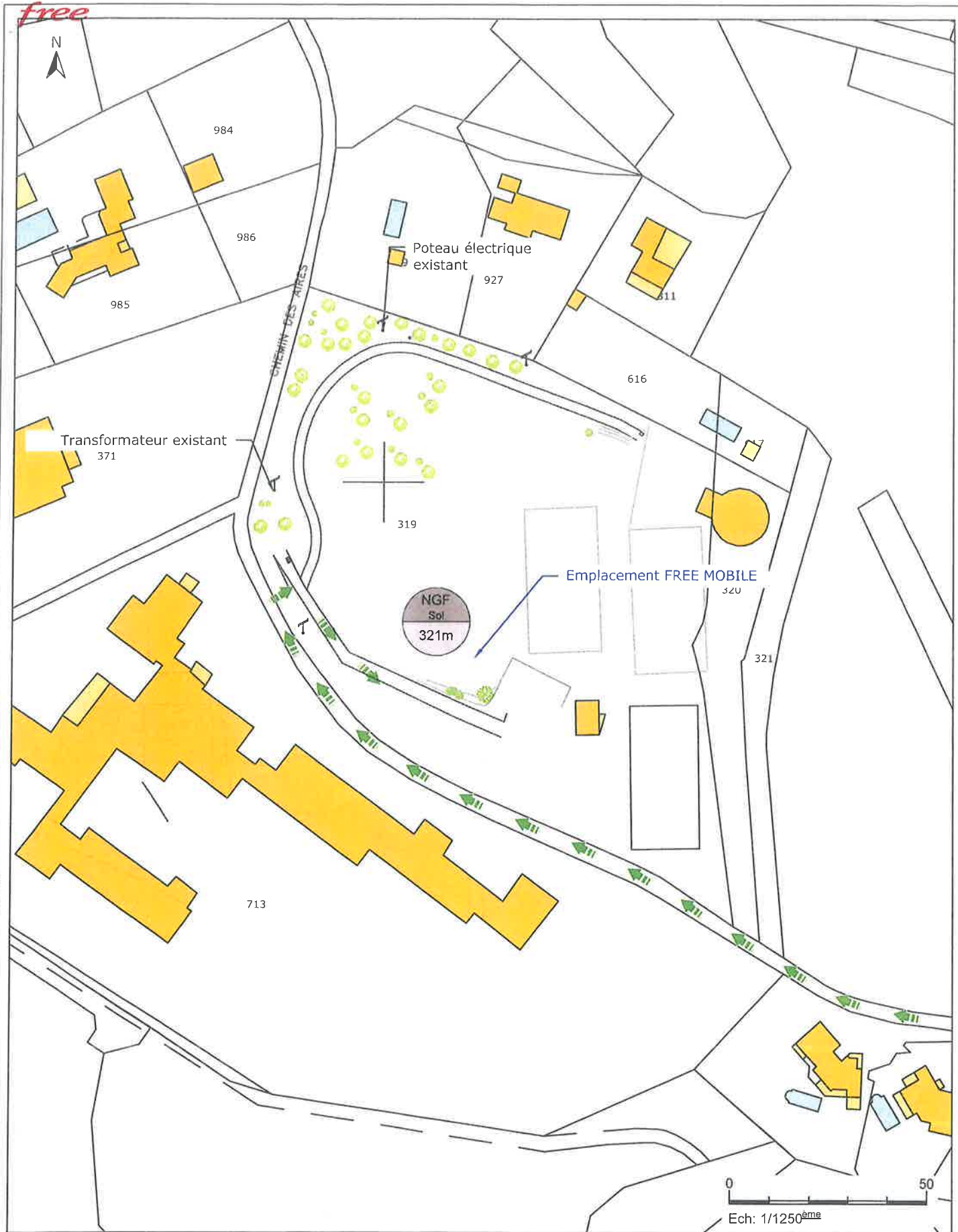
Section : F  
 Parcelle : 319  
 Commune : VENASQUE

0 50 100  
 Ech: 1/2000<sup>ème</sup>

ZB ND TENNIS MUNICIPAUX POINT 2

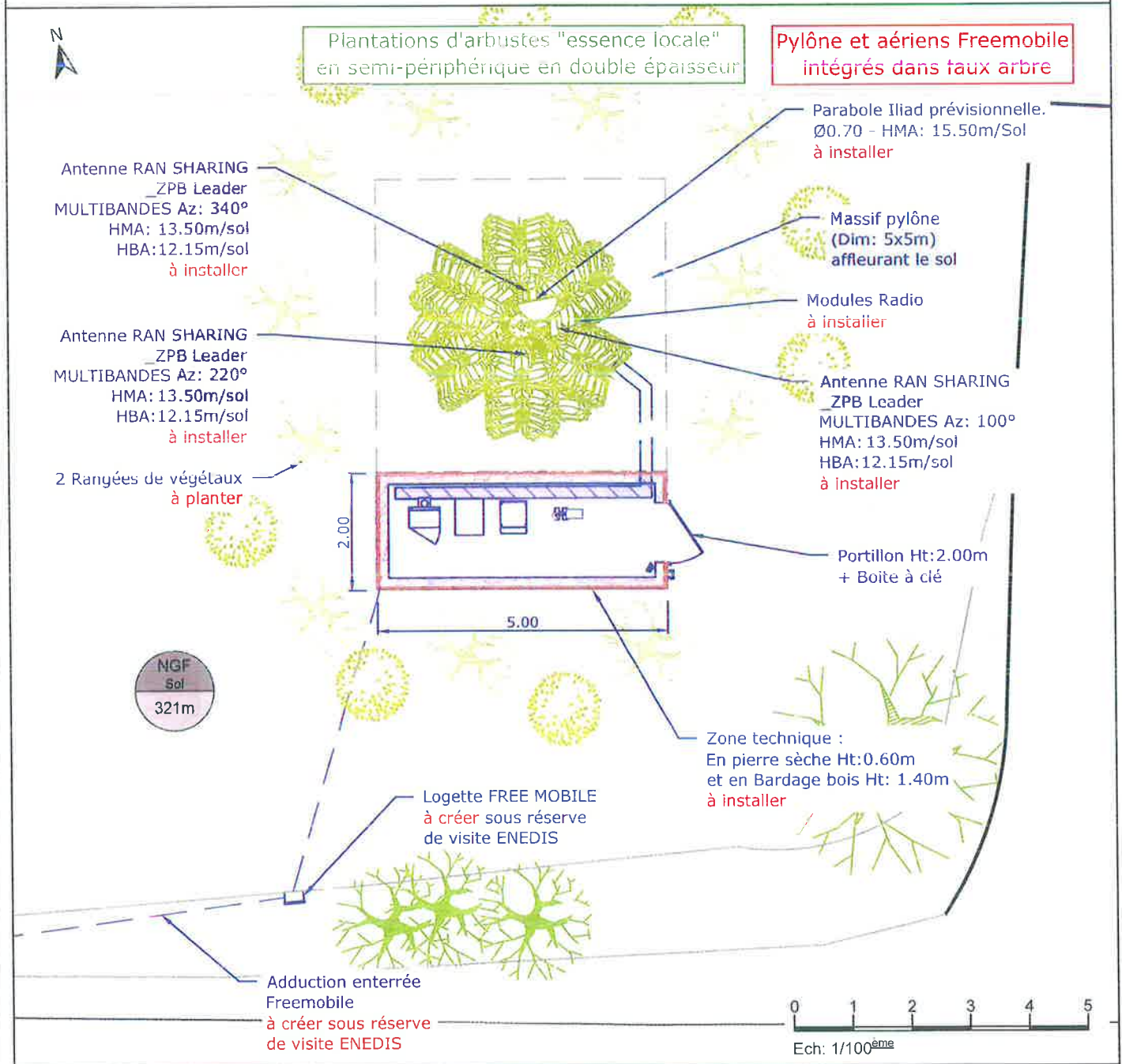
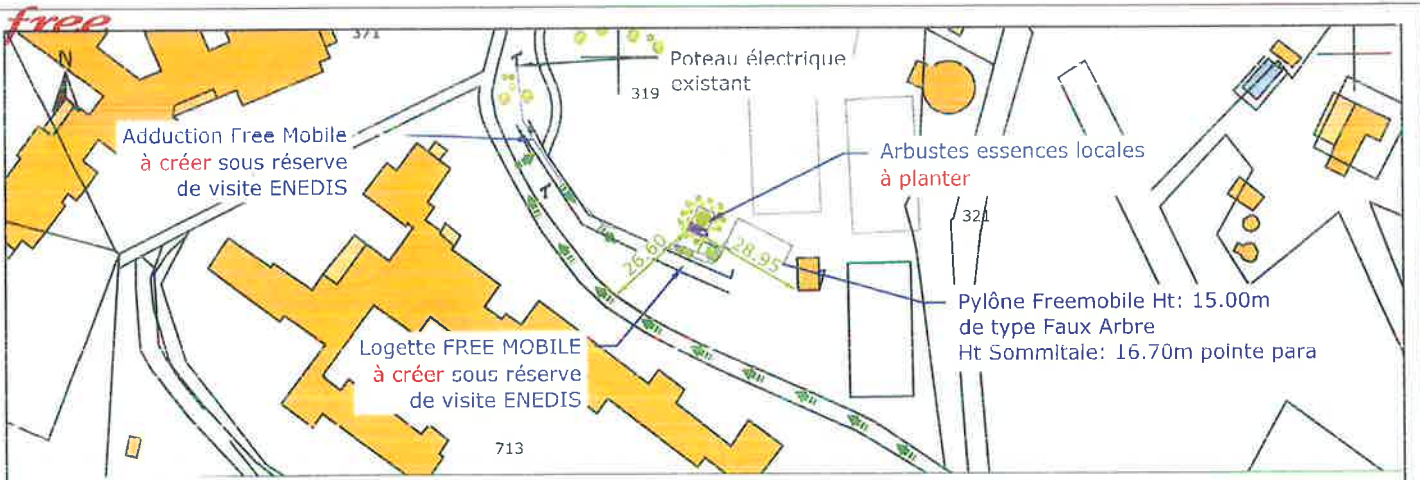
	TENNIS MUNICIPAUX – CHEMIN DES AIRES		ID : 84143_001_04
	84210 – VENASQUE		Dessin : M.SARKISSIAN
N° FOLIO : 2	PLAN DE SITUATION		Date : 19/12/2023
DOSSIER : DIM	INDICE : A	FICHER : 84143_001_04 ZB TENNIS MUNICIPAUX POINT 2.dwg	ECH : 1/2000





### ZB ND TENNIS MUNICIPAUX POINT 2

	TENNIS MUNICIPAUX - CHEMIN DES AIRES		ID : 84143_001_04
	84210 - VENASQUE		Dessin : M.SARKISSIAN
N° FOLIO : 3	PLAN DE MASSE EXISTANT		Date : 19/12/2023
DOSSIER : DIM	INDICE : A	FICHER : 84143_001_04 ZB TENNIS MUNICIPAUX POINT 2.dwg	ECH : 1/1250

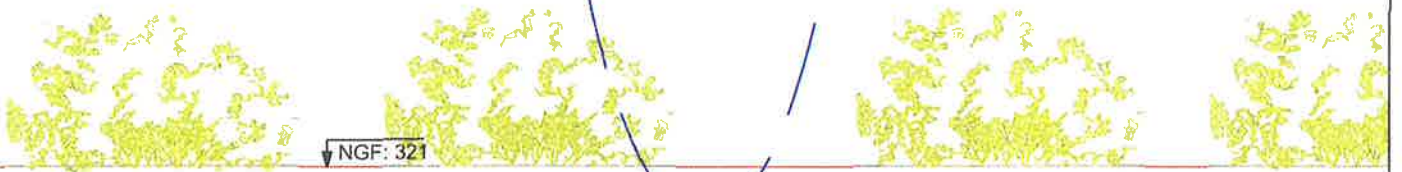
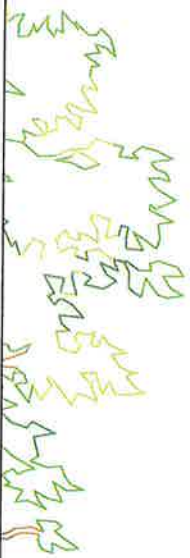


**ZB ND TENNIS MUNICIPaux POINT 2**

<b>free mobile</b>	TENNIS MUNICIPaux -- CHEMIN DES AIRES		ID : 84143_001_04
	84210 -- VENASQUE		Dessin : M.SARKISSIAN
	N° FOLIO : 4	PLAN DE MASSE PROJET	Date : 19/12/2023
DOSSIER : DIM	INDICE : A	FICHER : 84143_001_04 ZB TENNIS MUNICIPaux POINT 2.dwg	ECH :1/2000-1/100

free

Emplacement FREE MOBILE



NGF: 321



Ech: 1/75<sup>ème</sup>

### ZB ND TENNIS MUNICIPAUX POINT 2

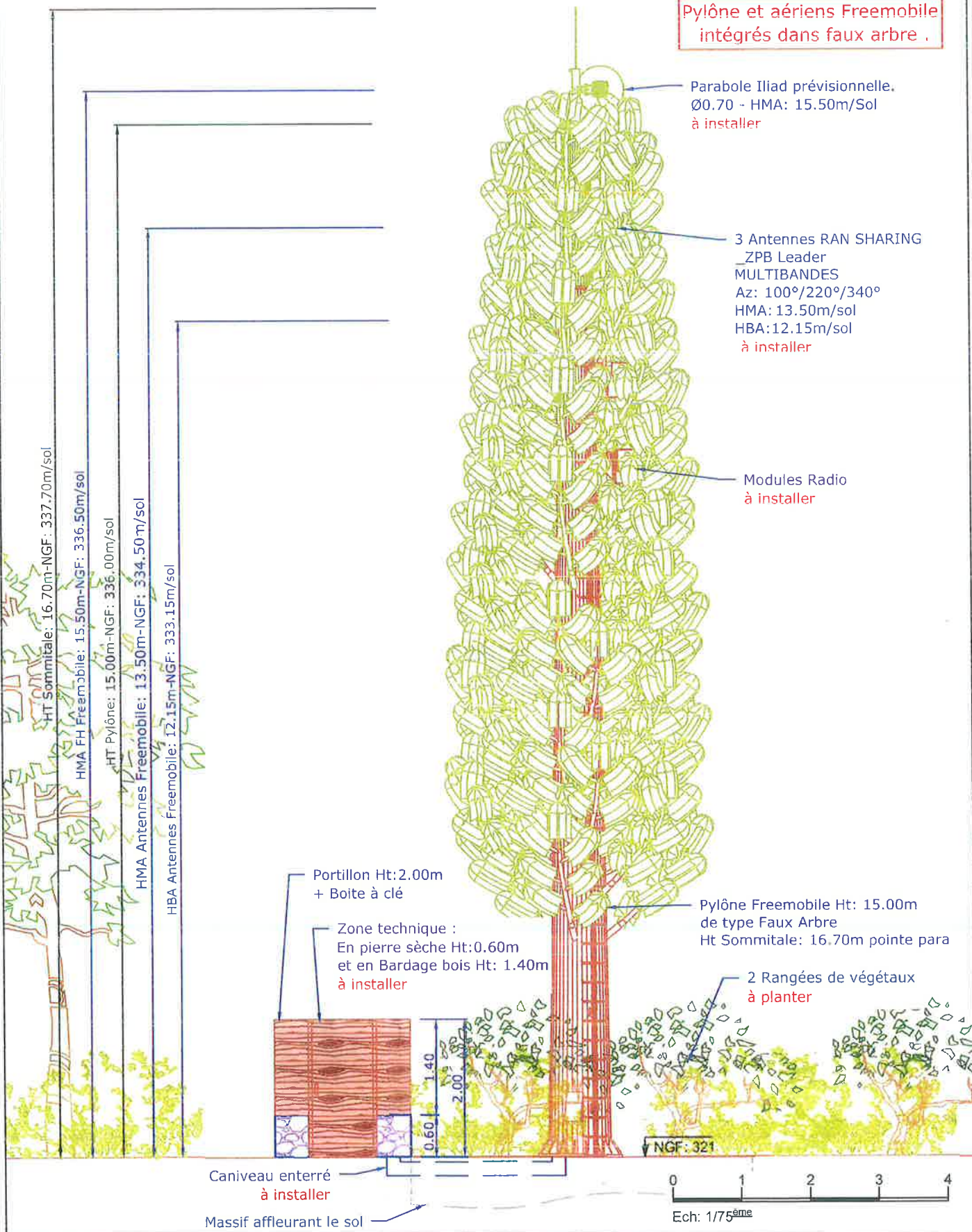
	TENNIS MUNICIPAUX - CHEMIN DES AIRES		ID : 84143_001_04
	84210 - VENASQUE		DessIn : M.SARKISSIAN
N° FOLIO : 5	ELEVATION EXISTANT		Date : 19/12/2023
DOSSIER : DIM	INDICE : A	FICHER : 84143_001_04 ZB TENNIS MUNICIPAUX POINT 2.dwg	ECH : 1/75

25400602390000161220



free

Pylône et aériens Freemobile intégrés dans faux arbre .

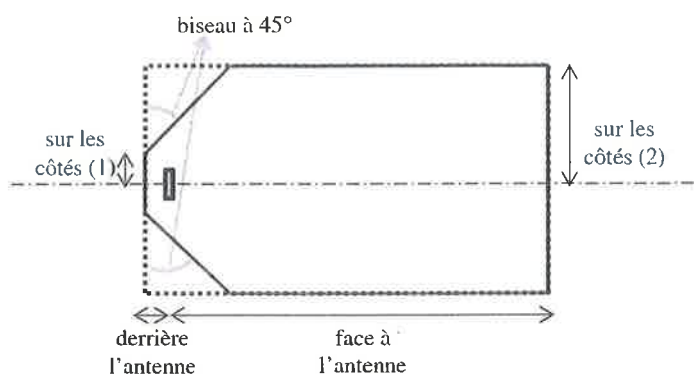


ZB ND TENNIS MUNICIPAUX POINT 2

	TENNIS MUNICIPAUX – CHEMIN DES AIRES		ID : 84143_001_04
	84210 – VENASQUE		Dessin : M.SARKISSIAN
	N° FOLIO : 6	PLAN ELEVATION PROJET	
DOSSIER : DIM	INDICE : A	FICHER : 84143_001_04 ZB TENNIS MUNICIPAUX POINT 2.dwg	ECH : 1/75

## 10. Éléments relatifs à l'installation d'un périmètre de sécurité

Exemple à titre indicatif de périmètre de sécurité autour de l'antenne pour le grand public :



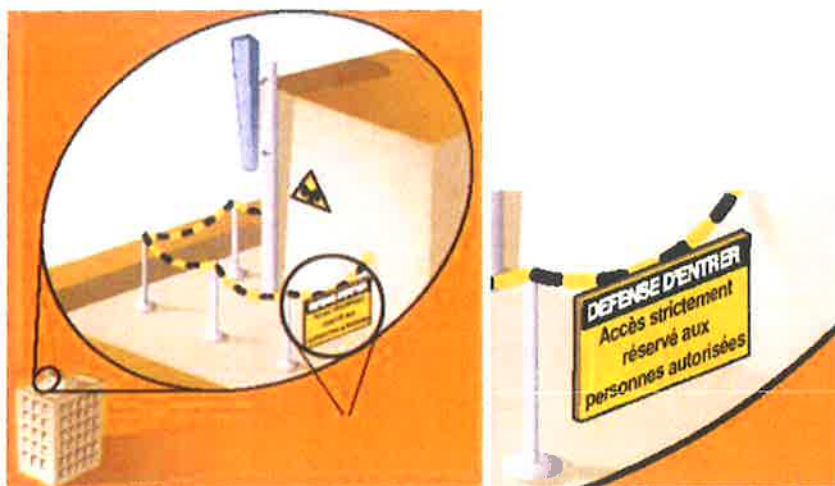
Périmètre de Sécurité pour des antennes de macro-cellule sur terrasse

Source : Guide Technique - ANFR/DR 17-6

Conformité au guide technique de l'ANFR :

<https://www.anfr.fr/fileadmin/mediatheque/documents/5G/consultation/consultation-5G-Guide-perimetres-securite.pdf>

Exemple de balisage :



## 11. Documents pédagogiques élaborés par l'Etat

### Sites Internet

Site gouvernemental	<a href="http://www.radiofrquences.gouv.fr">www.radiofrquences.gouv.fr</a>
Sites de l'Agence Nationale des Fréquences	<a href="http://www.anfr.fr">www.anfr.fr</a> <a href="http://www.cartoradio.fr">www.cartoradio.fr</a> <a href="https://5g.anfr.fr/">https://5g.anfr.fr/</a>
Sites de l'Autorité de Régulation des Communications Electroniques et des postes	<a href="http://www.arcep.fr">www.arcep.fr</a>





## Documents pédagogiques de l'Etat

Téléchargeables sur le site gouvernemental [www.radiofrquences.gouv.fr](http://www.radiofrquences.gouv.fr)

Antennes relais de téléphonie mobile	<a href="http://www.radiofrquences.gouv.fr/les-conditions-d-implantation-a16.html">http://www.radiofrquences.gouv.fr/les-conditions-d-implantation-a16.html</a>
Surveiller et mesurer les ondes électromagnétiques	<a href="http://www.radiofrquences.gouv.fr/surveiller-l-exposition-du-public-a95.html">http://www.radiofrquences.gouv.fr/surveiller-l-exposition-du-public-a95.html</a>

## Fiches ANFR

Téléchargeables sur le site [www.anfr.fr](http://www.anfr.fr)

Exposition du public aux ondes: Le rôle des Maires	<a href="https://www.anfr.fr/fileadmin/mediatheque/documents/expace/ANFR-Brochure-exposition-aux-ondes-maires.pdf">https://www.anfr.fr/fileadmin/mediatheque/documents/expace/ANFR-Brochure-exposition-aux-ondes-maires.pdf</a>
Présentation de la 5G	<a href="https://www.anfr.fr/fileadmin/mediatheque/documents/5G/ANFR_5G.pdf">https://www.anfr.fr/fileadmin/mediatheque/documents/5G/ANFR_5G.pdf</a>
Vidéos pédagogiques sur les ondes	<a href="https://www.anfr.fr/anfr/lanfr-academie">https://www.anfr.fr/anfr/lanfr-academie</a>

## Rapports des Autorités scientifiques et sanitaires

### Rapport et Avis de l'Agence Française de Sécurité Sanitaire de l'Environnement et du Travail (ANSES ex AFSSET), 15 octobre 2013, Mise à jour de l'expertise « radiofréquences et santé »

L'ANSES actualise l'état des connaissances qu'elle a publié en 2009. L'ANSES maintient sa conclusion de 2009 sur les ondes et la santé et indique que « cette actualisation ne met pas en évidence d'effets sanitaires avérés et ne conduit pas à proposer de nouvelles valeurs limites d'exposition de la population »

## 12. Engagements de Free Mobile au titre de la protection et de la santé

Free Mobile, exploitant un réseau de télécommunications tel que défini au 2° de l'article 32 du code des postes et télécommunications, certifie que, en dehors du périmètre de sécurité mentionné sur plan et balisé sur le site, les références de valeurs d'exposition aux champs électromagnétique suivantes, et fixées dans le décret n°2002-775 du 3 mai 2002 sont respectées.

Free Mobile s'engage à appliquer les règles de signalisation et de balisage des périmètres de sécurité qui lui sont propres dans les zones accessibles au public.

**Free Mobile s'engage à respecter les seuils maximaux réglementaires contraignants** en France conformément aux dispositions du décret **2002-775 du 3 mai 2002**. Ces seuils réglementaires, établis sur avis de l'ANSES, permettent d'assurer une protection contre les effets établis des champs électromagnétiques radiofréquences. A l'image de la grande majorité des pays membres de l'Union européenne, celles-ci sont issues de la recommandation du Conseil de l'Union européenne 1999/519/CE du 12 juillet 1999 relative à l'exposition du public aux champs électromagnétiques et conformes aux recommandations de l'OMS (Organisation mondiale de la santé).

**Ce seuil, a été fixé par le Gouvernement sur la base des avis de l'Anses** (Agence nationale

de sécurité sanitaire de l'alimentation, de l'environnement et du travail). **En tout état de cause, Free Mobile s'est toujours engagé à se conformer continuellement à toute éventuelle modification de la réglementation.**

*Valeurs limites d'exposition du public aux champs électromagnétiques (décret 2002-775 du 3 mai 2002)*

	<b>700 MHz</b>	<b>800 MHz</b>	<b>900 MHz</b>	<b>1,8 GHz</b>	<b>2,1 GHz</b>	<b>2,6 GHz</b>	<b>3,5 GHz</b>
Valeur limite d'exposition (V/m)	36	39	41	58	61	61	61

**Pour garantir une sécurité maximale, ce seuil de référence a été établi de façon à garantir au niveau du public un DAS (débit d'absorption spécifique) corps entier inférieur à 0,08W/kg. Ce niveau de DAS est obtenu en appliquant un coefficient diviseur de 50 sur la mesure en deçà de laquelle aucun effet biologique n'a été observé expérimentalement.**

L'Agence nationale des Fréquences (ANFR) est la garante du respect de cette réglementation. En particulier, elle délivre une autorisation pour tout projet d'installation d'un site radio électrique dans le cadre de la procédure de la commission des sites et servitudes radioélectrique (COMSIS). Une antenne ne peut émettre sans cette autorisation.

### **13. Engagements de Free Mobile au titre de la transparence**

**Free Mobile met en œuvre** depuis plusieurs années un processus opérationnel de déploiement de ses sites selon les règles de **transparence et d'application du principe de sobriété de l'exposition électromagnétique découlant de la loi Abeille de 2015 et repris dans le code des communications électroniques.**

Free Mobile s'engage à informer le maire ou le président du groupement de communes de la date effective des travaux d'implantation de la nouvelle installation radioélectrique concernée ainsi que de la date prévisionnelle de mise en service de cette installation.

**Des mesures d'information préalable des maires et de concertation sur les ondes existent en France depuis plus de 15 ans.** L'Association des Maires de France et les opérateurs ont ainsi établi en 2006, un « Guide des relations entre opérateurs et communes » (GROC) veillant à ce que chaque nouveau projet d'antenne dans une commune fasse l'objet d'une information préalable du maire. Free Mobile s'engage à suivre ce guide.



2540602280000161420





**GOVERNEMENT**

*Liberté  
Égalité  
Fraternité*

**AGENCE  
NATIONALE  
DE LA COHÉSION  
DES TERRITOIRES**



# COUVERTURE MOBILE : DISPOSITIF DE COUVERTURE CIBLÉE

## GUIDE PRATIQUE À DESTINATION DES MAIRES MAI 2021

*Ce guide a vocation à informer les élus des principales étapes du déploiement des sites mobiles et à les accompagner dans leurs premiers échanges avec les opérateurs.*



02515100000820900752



## VOTRE COMMUNE A ÉTÉ IDENTIFIÉE DANS LE CADRE DU DISPOSITIF DE COUVERTURE CIBLÉE ET BÉNÉFICIERA PROCHAINEMENT D'UNE COUVERTURE MOBILE DE QUALITÉ !

VOUS TROUVEREZ DANS CE GUIDE PRATIQUE LES PRINCIPALES RÉPONSES À VOS QUESTIONS.

### Ce guide a été réalisé en partenariat avec :

- l'Association des Départements de France (ADF),
- l'Association des maires de France et présidents d'intercommunalités (AMF),
- l'Association des maires ruraux de France (AMRF),
- l'Association Nationale des Elus de Montagne (ANEM),
- l'Association des villes et collectivités pour les communications électroniques et l'audiovisuel (AVICCA),
- l'Association nationale des Régions de France, (FNCCR),
- la Fédération Française des Télécoms (FFTelecoms), Bouygues Telecom, Free, Orange, SFR,
- & la Mission France Mobile de l'Agence Nationale de la Cohésion des Territoires (ANCT).

Ce guide vise à faciliter les déploiements et n'a pas de valeur juridique.

## GÉNÉRALISER LA COUVERTURE MOBILE DE QUALITÉ

- ▶ En janvier 2018, le Gouvernement, l'Arcep et les opérateurs mobiles sont parvenus à un accord historique visant à généraliser la couverture mobile de qualité pour tous les Français.
- ▶ Pour la première fois, l'État fait le choix de prioriser l'objectif d'aménagement du territoire dans les critères d'attribution des fréquences mobiles\*, dont les appels arrivent à échéance lors des prochaines années.
- ▶ Cet accord se traduit par un renforcement de la couverture mobile, en s'appuyant sur des engagements du Gouvernement et des opérateurs. Le travail de négociation a permis d'obtenir de la part des quatre opérateurs de réseaux mobiles des engagements forts et contraignants.
- ▶ Les opérateurs se sont notamment engagés à :



**Assurer une couverture mobile de qualité dans des zones non ou mal couvertes, dans le cadre du dispositif de couverture ciblée, en construisant jusqu'à 5 000 nouveaux sites\* par opérateur, dont une partie sera mutualisée.**

- ▶ Par ailleurs, quatre autres engagements ont été pris par les opérateurs dans le cadre de cet accord historique :



Généraliser la réception en 4G de qualité sur l'ensemble du réseau mobile.



Améliorer la couverture des axes de transport, d'ici 2020 pour les axes routiers prioritaires (environ 55 000 km) et d'ici 2025 pour le réseau ferré régional.



Améliorer la couverture à l'intérieur des bâtiments à la demande, en utilisant notamment la voix sur Wifi.



Proposer une offre de 4G fixe dans les zones où les débits Internet (fixe) ne sont pas satisfaisants.

\* Cf. glossaire p. 19





## LE DISPOSITIF DE COUVERTURE CIBLÉE : COMMENT ÇA MARCHE ?

1

En janvier 2018, le Gouvernement, l'Arcep et les opérateurs mobiles sont parvenus à un accord historique visant à généraliser la couverture mobile de qualité pour tous les Français.

Pour couvrir les zones non ou mal couvertes, les opérateurs mobiles se sont engagés à installer 5 000 sites chacun (le dispositif de couverture ciblée).



3

Les équipes-projets locales se réunissent à un rythme régulier pour sélectionner les sites mobiles prioritaires visant à couvrir ces zones prioritaires, dans le cadre de la dotation allouée par l'Etat.

4

Les équipes-projets locales transmettent à l'Etat la liste des zones qu'elles ont identifiées. L'Etat travaille conjointement avec les opérateurs pour consolider l'ensemble des sites mobiles prioritaires correspondants et les publier en arrêté ministériel.



2

Pour identifier les zones\* à couvrir, des équipes projets locales se sont donc constituées partout sur le territoire. Les équipes-projets locales sont notamment composées des préfetures, des SGAR, des départements, des conseils territoriaux, des collectivités associatives, des porteurs de projets, des réseaux d'initiative Publique du Plan France Très Haut Débit, des AODE, etc.



5

Les opérateurs mobiles ont jusqu'à 24 mois maximum pour couvrir les zones retenues dans l'arrêté.



## LE DISPOSITIF DE COUVERTURE CIBLÉE : OÙ EN EST-ON ?

2 997

SITES MOBILES IDENTIFIÉS DEPUIS MI-2018, À DÉPLOYER SOUS 24 MOIS MAXIMUM PAR LES OPÉRATEURS

DONT

778

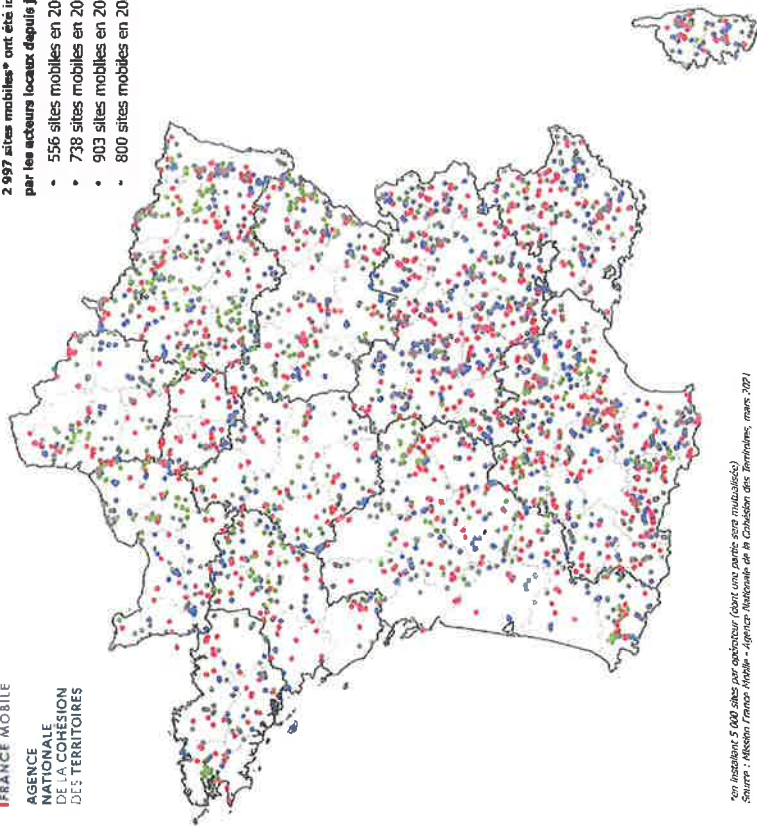
NOUVEAUX SITES MOBILES D'ORES ET DÉJÀ MIS EN SERVICE



Dispositif de couverture ciblée : assurer une couverture mobile de qualité dans les zones non ou mal couvertes

2 997 sites mobiles\* ont été identifiés par les acteurs locaux depuis juillet 2018

- 556 sites mobiles en 2018
- 738 sites mobiles en 2019
- 903 sites mobiles en 2020
- 800 sites mobiles en 2021



\* On inclut les 5 000 sites par opérateur (dont, une partie sont multi-sites)  
Source : Agence France Mobile - Agence Nationale de la Cohésion des Territoires, mars 2021

## ► POUR ALLER PLUS LOIN DANS L'IDENTIFICATION ET LE DÉPLOIEMENT DES SITES MOBILES : LE PROTOCOLE DE COOPÉRATION

- Un document a été élaboré pour préciser les modalités pratiques de mise en œuvre du dispositif de couverture ciblée et formaliser les échanges entre les collectivités, les opérateurs, leurs représentants, et les services de l'Etat : il s'agit du protocole de coopération.
- Le protocole de coopération s'adresse en priorité aux membres des équipes-projets locales et aux maires des communes où seront localisées des nouvelles installations ainsi qu'aux représentants locaux des opérateurs.
- Les thématiques suivantes sont abordées dans le protocole de coopération :

### RÔLE DE FACILITATEUR ET DE MÉDIATEUR DES ÉQUIPES-PROJETS

Pour contacter votre équipe-projet : p. 14 à 17

ÉTABLISSEMENT DU LOYER ET DE LA REDEVANCE  
Études de charges, études géotechniques, etc.

RACCORDEMENT ÉLECTRIQUE

VIABILISATION\* D'UN EMPLACEMENT

CALENDRIER  
Pour un aperçu des délais et étapes de déploiement : p. 7 à 11



SUIVITE DES DÉPLOIEMENTS

COLLECTE DE SITES MOBILES

Le protocole de coopération et l'ensemble des informations concernant le dispositif de couverture ciblée sont disponibles sur le site [arn.gouv.fr/fr/accord-mobilier-dispositif-couverture-ciblee](https://www.arn.gouv.fr/fr/accord-mobilier-dispositif-couverture-ciblee)

\* Cf. glossaire p. 19

## LES DÉLAIS ET ÉTAPES DE DÉPLOIEMENT

- Une fois que les arrêtés identifiant les sites mobiles à construire sont publiés, des échanges vont s'engager entre l'opérateur leader<sup>1</sup> en charge du déploiement, le maire de la commune et l'équipe-projet locale qui en assure le suivi.
- Les temps d'échanges seront différents selon la modalité retenue pour déployer le site : (-2 ou 24 mois) :

### LA COMMUNE NE MET PAS DE TERRAIN VIABILISÉ À LA DISPOSITION DE L'OPÉRATEUR :

L'OPÉRATEUR DISPOSE D'UN DÉLAI DE 24 MOIS POUR CONSTRUIRE ET METTRE LE SITE MOBILE EN SERVICE.

- Le point de départ du délai de 24 mois court à partir de la publication de l'arrêté définissant la liste des zones à couvrir par les opérateurs mobiles.
- Le cas des « 24 mois » est le plus courant.

Étapes détaillées pages 8 et 9

### LA COMMUNE DÉCIDE DE METTRE À DISPOSITION DE L'OPÉRATEUR UN TERRAIN VIABILISÉ ACCOMPAGNE DE L'AUTORISATION D'UREANISME :

L'OPÉRATEUR DISPOSE D'UN DÉLAI DE 12 MOIS POUR CONSTRUIRE ET METTRE LE SITE MOBILE EN SERVICE.

- Le point de départ pour le calcul des 12 mois court à partir du signal entre le maire et l'opérateur leader ou procès-verbal validant le début de la construction du site.

Étapes détaillées pages 10 et 11

### EN PRATIQUE

Le maire est en première ligne pour faciliter la recherche des sites mobiles (terrain, points hauts existants, etc.) et la délivrance de l'ensemble des autorisations administratives (raccordement électrique, travaux de génie civil, construction du site mobile, etc.).

### ► À SAVOIR

#### DISPOSITIONS DE LA LOI ELAN

Pour accélérer la couverture numérique du territoire, 15 mesures d'applications immédiates ont été prises visant à accélérer la construction et l'établissement des réseaux de communications électroniques de nouvelle génération, accessible sur le site : [arn.gouv.fr/engagement-numerique.gouv.fr](https://www.engagement-numerique.gouv.fr)

\* Cf. glossaire p. 19

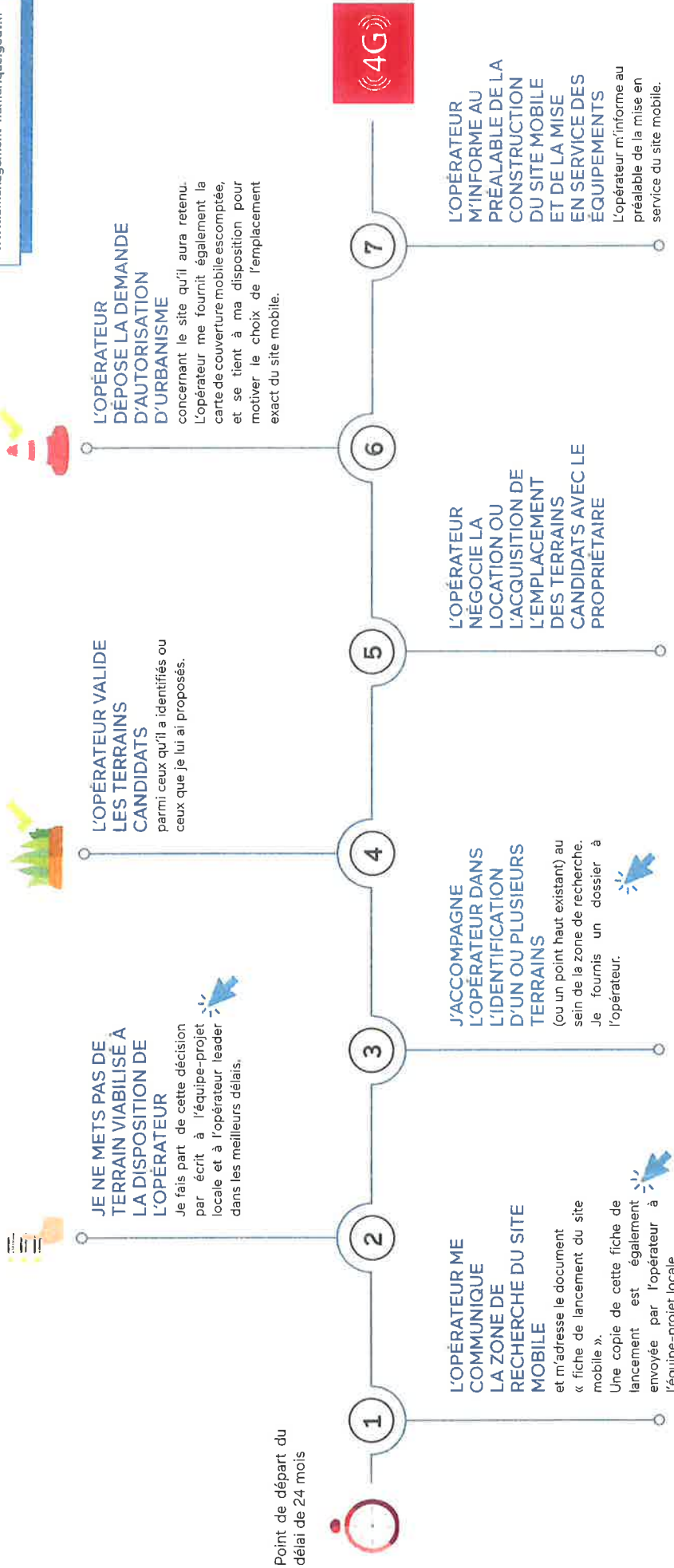


# LA COMMUNE NE MET PAS DE TERRAIN VIABILISÉ À LA DISPOSITION DE L'OPÉRATEUR

L'OPÉRATEUR LEADER DISPOSE D'UN DÉLAI DE 24 MOIS POUR CONSTRUIRE ET METTRE LE SITE MOBILE EN SERVICE.

## EN PRATIQUE

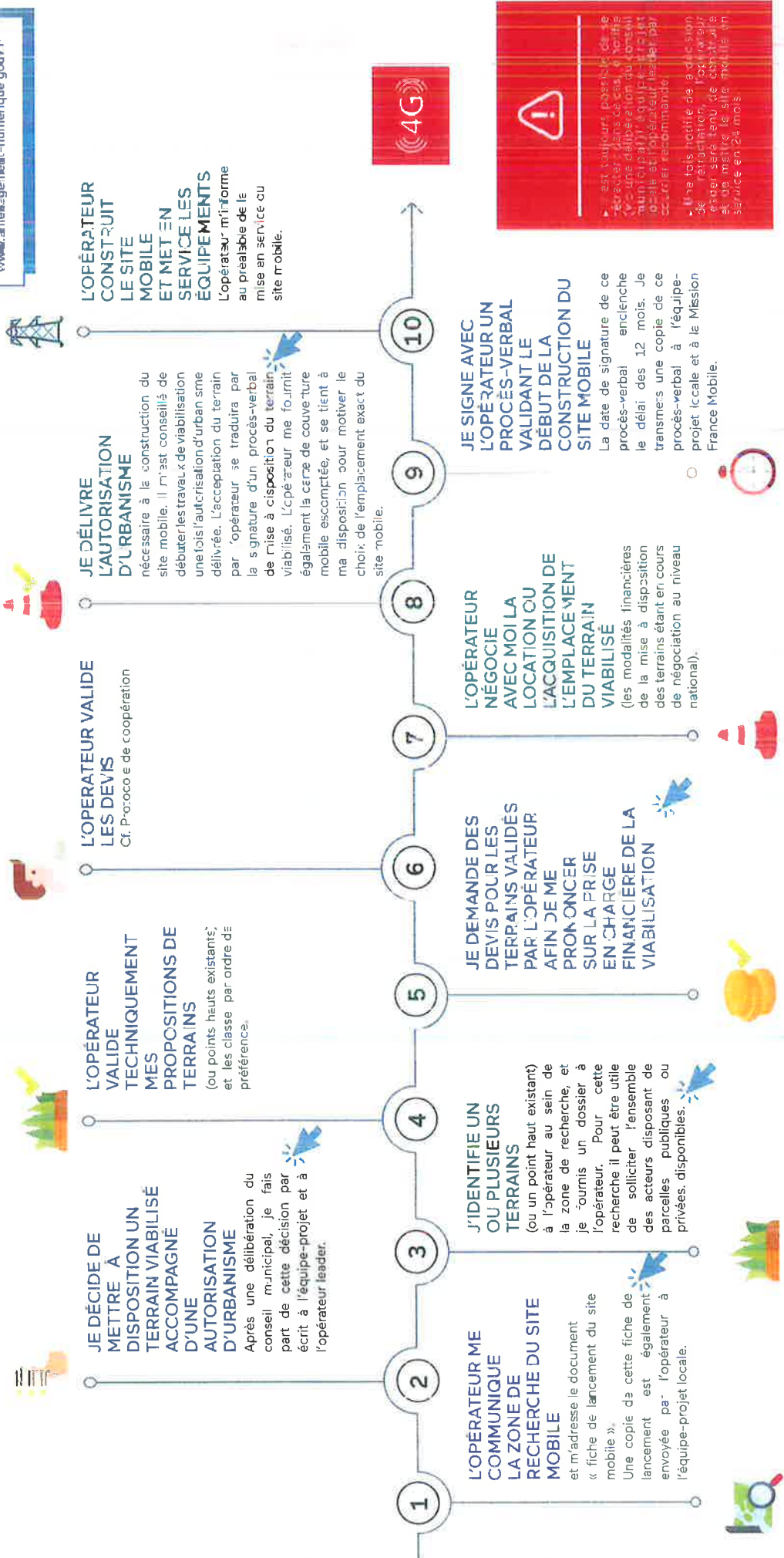
RETROUVEZ BIENTÔT TOUS LES MODÈLES DES DOCUMENTS SUR : [www.aménagement-numerique.gouv.fr](http://www.aménagement-numerique.gouv.fr)



# LA COMMUNE DÉCIDE DE METTRE À DISPOSITION DE L'OPÉRATEUR UN TERRAIN VIABILISÉ ACCOMPAGNÉ DE L'AUTORISATION D'URBANISME

L'OPÉRATEUR LEADER DISPOSE D'UN DÉLAI DE 12 MOIS POUR CONSTRUIRE ET METTRE LE SITE MOBILE EN SERVICE.

EN PRATIQUE  
RETROUVEZ BIEN TÔT TOUTS LES MODÈLES DES DOCUMENTS SUR :  
[www.amea.sagemat-numerique.gouv.fr](http://www.amea.sagemat-numerique.gouv.fr)




est toujours possible de se raviser dans les 15 jours suivant la date de validation du dossier de mise à disposition du terrain mobile et l'opérateur peut par accord et recommandation.

Une fois notifié de la décision de rétractation, l'opérateur est tenu de constater et de mettre le site mobile en service en 24 mois.



## VOS INTERLOCUTEURS NATIONAUX

### LA MISSION FRANCE MOBILE PILOTE LE DISPOSITIF DE COUVERTURE CIBLÉE

- ▶ L'État pilote et anime le dispositif de couverture ciblée au sein de la Mission France Mobile (Agence Nationale de la Cohésion des Territoires – ANCT).
- ▶ La Mission France Mobile rassemble entre 6 et 8 personnes, et est chargée de :
  - piloter et mettre en œuvre le dispositif de couverture ciblée, en faisant le lien avec les équipes-projets locales qui identifieront les sites à couvrir,
  - coordonner les sujets nationaux et apporter un appui technique et opérationnel aux équipes-projets locales.
- ▶ La Direction Générale Déléguée au Numérique de l'ANCT a pour mission d'impulser et de soutenir des actions préparant la société française aux révolutions numériques, visant à collaborer à l'émergence d'une société numérique innovante et inclusive.

Pour atteindre cet objectif, l'ANCT pilote quatre politiques publiques :

- Le programme France Mobile,
- Le programme France Très Haut Débit qui vise à garantir l'accès au très haut débit partout, pour tous, d'ici 2022,
- Le programme Société Numérique,
- Le programme nouveaux lieux / nouveaux liens,
- L'incubateur des Territoires.



[missionfrancemobile@anct.gouv.fr](mailto:missionfrancemobile@anct.gouv.fr)



[www.aménagement-numérique.gouv.fr](http://www.aménagement-numérique.gouv.fr)

### L'ARCEP PROPOSE, CONTRÔLE ET INFORME

- ▶ L'Arcep assure le contrôle dans le cadre de la mise en œuvre du New Deal et dispose d'un pouvoir de sanction en cas de manquement éventuel au respect des obligations.
- ▶ L'Arcep publie un tableau de bord du New Deal, qui permet de suivre trimestre après trimestre la mise en œuvre par les opérateurs des engagements qu'ils ont pris dans le cadre du New Deal.



<https://www.arcep.fr/cartes-et-donnees/new-deal-mobile.html>

#### EN PRATIQUE

Pour les collectivités qui souhaitent effectuer leurs propres mesures, par exemple dans des zones géographiques inexplorées, l'Arcep a mis à disposition un « kit du régulateur » qui comprend un guide pédagogique des protocoles utilisés au cours de ses campagnes de mesures, et des modèles de cahiers des charges technique (espace collectivités du site de l'Arcep).

## VOS INTERLOCUTEURS LOCAUX

### LES ÉQUIPES-PROJETS LOCALES ASSURENT LA RÉUSSITE DU DISPOSITIF DE COUVERTURE CIBLÉE

- ▶ Les équipes-projets locales (à l'échelle départementale ou pluri-départementale) ont pour mission d'accélérer le déploiement de sites mobiles sur leur territoire.
- ▶ Pour atteindre cet objectif :
  - elles identifient et priorisent les zones à couvrir,
  - elles facilitent la mise en œuvre des déploiements par les opérateurs (par exemple : autorisations d'urbanisme, viabilisation des terrains, etc.).

QUI COMPOSE LES ÉQUIPES-PROJETS LOCALES ?

Préfecture, conseil départemental, SCAR, associations de collectivités territoriales, porteurs de projets, réseaux d'initiative publique du plan France Très Haut Débit, etc.



Retrouvez le contact de votre équipe-projet p. 14 à 18.

### L'OPÉRATEUR LEADER ASSURE LE DÉPLOIEMENT DU SITE MOBILE

- ▶ Pour assurer le déploiement du site mobile, un opérateur leader est désigné par les opérateurs pour chaque site mobile. L'opérateur leader sera l'interlocuteur du maire pendant toute la durée de mise en œuvre du projet.
- ▶ L'opérateur leader est connu au maximum un mois après la publication de l'arrêté.

#### > À SAVOIR

### SOLLICITATIONS DE SOCIÉTÉS TIÈRES DANS LE DISPOSITIF DE COUVERTURE CIBLÉE

Des sociétés se présentant en qualité d'intermédiaire peuvent être amenées à contacter des collectivités au travers de toutes sortes de propositions foncières et techniques, offrant d'accélérer le dispositif, de le renabiliser, etc. Il est alors conseillé de s'assurer d'une recommandation préalable et formelle de l'opérateur leader concerné par le site à construire. En effet, l'opérateur leader est soumis à des obligations de couverture dont il lui appartient de définir les modalités de mise en œuvre. Il n'y a aucune obligation de souscrire à une solution ou à un accord éventuellement préétabli entre la collectivité et un tiers. La municipalité pourra utilement contacter l'équipe-projet locale.

## VOS INTERLOCUTEURS LOCAUX AU SEIN DES ÉQUIPES-PROJETS LOCALES

## ► AUVERGNE-RHÔNE-ALPES

## ◇ AUVERGNE-RHÔNE-ALPES

**Lise DELPLANCQ**  
lise.delplancq@auvergne-rhone-alpes.fr  
**Jean-Baptiste MANROUBIA-POFFEOUS**  
jean-baptiste.manroubia-poffeous@auvergne-rhone-alpes.fr

## ◇ AIN

**Bertrand CHARBON**  
bertrand.charbon@ain.fr  
**Xavier DUPASQUIER**  
xavier.dupasquier@ain.fr

## ◇ ALLIER

**Préfecture**  
allier@allier.gouv.fr  
**Patrice LAMY**  
lamy.patrice@allier.fr

## ◇ ARDECHE

**Jean-Marc THOMAS**  
jean-marc.thomas@ardèche.gouv.fr  
**Patrick GILLES**  
patrick.gilles@ardèche.gouv.fr

## ◇ LOIRE

**Préfecture**  
loire@loire.gouv.fr  
**Jean-Michel REYMONDON**  
jean-michel.reymondon@loire.fr

## ◇ PUY-DE-DÔME

**Etiénné KALALO**  
etienné.kalalo@puys-de-dome.gouv.fr  
**Simon BANCAREL**  
simon.bancarel@puys-de-dome.gouv.fr

## ◇ RHÔNE

**Stéphane TRONTIS**  
stephane.trontis@rhone.gouv.fr  
**Pierre FOURNIER**  
pierre.fournier@rhone.fr

## ◇ SAVOIE

**Isabelle DUPASQUIER**  
isabelle.dupasquier@savoie.gouv.fr  
**Pierre MOORE**  
pierre.moore@savoie.fr

## ◇ DRÔME

**Bernard GIRE**  
bernard.gire@drôme.gouv.fr  
**Nicolas GUICHARD**  
nicolas.guichard@drôme.fr

## ◇ HAUTE-LOIRE

**Préfecture**  
haute-loire@haute-loire.gouv.fr  
**Département**  
haute-loire@haute-loire.fr

## ◇ HAUTE-SAVOIE

**François AYMA**  
francois.ayma@haute-savoie.gouv.fr  
**Franck JEANNES**  
frank.jeannes@haute-savoie.fr

## ◇ ISERE

**Saïfa BELHADJ**  
saïfa.belhadj@isere.gouv.fr  
**Eric MENDUNI**  
eric.menduni@isere.fr

## ► BOURGOGNE-FRANCHE-COMTÉ

## ◇ JURA

**Isabelle VOISIN**  
isabelle.voisin@jura.gouv.fr  
**Cyril VERPILLAT**  
cyril.verpillat@jura.fr

## ◇ NIEVRE

**Grégoire PIERRE-DESSAUX**  
gregoire.pierre-dessaux@nievre.gouv.fr  
**Pierre BARELLE**  
pierre.barelle@nievre.gouv.fr

## ◇ SAÔNE-ET-LOIRE

**Virginia MARTIN**  
virginia.martin@saone-et-loire71.fr  
**Yvan MATZ**  
yvan.matz@saone-et-loire.gouv.fr

## ► BRETAGNE

## ◇ CÔTES-D'ARMOR

**Anne MANCIET**  
anne.manciet@cotes-darmor.gouv.fr  
**Delphine TAKOUY**  
delphine.takouy@cotes-darmor.gouv.fr

## ◇ MORBIHAN

**Jérémy GUENEN**  
jeremy.guenen@morbihan.fr  
**Emilie ROBBIC**  
emilie.robbic@morbihan.gouv.fr

## ► CENTRE-VAL DE LOIRE

## ◇ CHER

**Stéphane DUBOIS**  
stephane.dubois@cher.gouv.fr  
**Jean MARTINET**  
jean.martinet@departement18.fr

## ◇ INDRÉ

**Christophe COURTEMACHE**  
christophe.courtemache@indre.fr  
**Hassine TAC-OUAFT**  
hassine.tacouaft@indre.gouv.fr

## ◇ INDRÉ-ET-LOIRE

**Sylvie CLAVEAU**  
sylvie.claveau@indre-et-loire.gouv.fr  
**Eric GIEQUIN**  
eric.giequin@departement45.gouv.fr

## ◇ LOIR-ET-CHER

**Magali CHAPEY**  
magali.chapey@loir-et-cher.gouv.fr  
**Fredéric FOUGERAY**  
frederic.fougeray@departement41.fr

## ◇ LOIRET

**Dominique PEURIERE**  
dominique.peuriere@loiret.gouv.fr

## ► GRAND-EST

## ◇ HAUTE-MARNE

**Anais BOVIGNY**  
anais.bovigny@haute-marne.gouv.fr  
**Eric CHAUVIN**  
eric.chauvin@haute-marne.fr

## ◇ ARDENNES

**Bertrand CAPITAINE**  
bertrand.capitaine@ardenne.gouv.fr  
**Mathieu TISON**  
mathieu.tison@ardenne.fr

## ◇ AUBE

**Véronique CHANTERDRIX**  
veronique.chanterdrix@aube.gouv.fr  
**Philippe RICARD**  
philippe.ricard@aube.fr

## ◇ MEURTHE-ET-MOSELLE

**Bruno DELABRE**  
bruno.delabre@meurthe-et-moselle.gouv.fr  
**Meham d OUSSAID**  
meham.d@meurthe-et-moselle.fr

## ◇ MOSELLE

**Béatrice MOUGEL**  
beatrice.mougel@moselle.gouv.fr  
**Aurélié POIRIER**  
aurelie.poirier@moselle.fr

## ◇ VOSGES

**Brice CHAT**  
brice.chat@vosges.fr  
**Nicolas COSTE**  
nicolas.coste@vosges.gouv.fr

## ◇ HAUT-RHIN

**Emma HENRICH**  
emma.henrich@haut-rhin.gouv.fr  
**Christophe PAYEN**  
payen@haut-rhin.fr

## ◇ MEUSE

**Laurent WISLER**  
laurent.wisler@meuse.gouv.fr  
**Thierry AUGOZIT**  
thierry.augozit@meuse.fr



## VOS INTERLOCUTEURS LOCAUX AU SEIN DES ÉQUIPES-PROJETS LOCALES

## ► HAUTS-DE-FRANCE

Gerald FRIEY  
gerald.friey@hauts-de-france.gouv.fr  
Fabrice DOUZÉ  
fabrice.douze@hauts-de-france.gouv.fr

## ► ILE-DE-FRANCE

Rose-Mélie LY VAN TU  
rose-melie.lyvantu@idf.gouv.fr

## ► NORMANDIE

## ◊ CALVADOS

Virginie FOSSEY  
virginie.fosse@calvados.gouv.fr  
Olivier COLIN  
olivier.colin@calvados.fr

## ◊ EURE

Clément FRI  
clement.fri@eure.gouv.fr  
Sabrina MARAIS  
sabrina.mara@eure.gouv.fr

## ► NOUVELLE-AQUITAINE

## ◊ CHARENTE

Luc VART  
luc.vart@charente.gouv.fr  
Jean CARRUETTE  
jean.carruette@charente-nouvelle.gouv.fr

## ◊ CHARENTE-MARITIME

Aurélien FEUILLET  
aurelien.feillet@charente-maritime.gouv.fr  
Yann LE GUILLOU  
yann.leguillou@charente-maritime.fr

## ◊ GIRONDE

Eric SUZANNE  
eric.suzanne@girond.gouv.fr  
Yann BRETON  
yann.breton@girond.gouv.fr

## ◊ HAUTE-VIENNE

Emmanuel DEXET  
emmanuel.dexet@haute-vienne.fr  
Frédéric MARTINE  
frédéric.martine@haute-vienne.gouv.fr

## ◊ LANDES

Marion DOURTHE  
marion.dourthe@landes.gouv.fr  
Jean-Michel DEJARDINS-GUILLOU  
jean-michel.dejardins-guilou@landes.fr

## ◊ LOT-ET-GARONNE

Daniel BOUTY  
daniel.bouty@lot-et-garonne.gouv.fr  
Frédéric MANDIS  
frédéric.mandis@lot-et-garonne.fr

## ◊ PYRÉNÉES-ATLANTIQUES

Christophe PECATE  
christophe.pecate@pyrenees-atlantiques.gouv.fr  
Stéphanie PUYAL  
stephanie.puyal@pyrenees-atlantiques.gouv.fr

## ◊ VIENNE

Martine DEMAZOIN  
martine.demazoin@vienn.gouv.fr  
Fabien GUERIN  
fabien.guerin@vienn.gouv.fr

## ► OCCITANIE

## ◊ ARIÈGE

Florence MARTIN - PONS  
florence.martin-pons@arief.gouv.fr  
Frédéric BLANC  
frédéric.blanc@arief.gouv.fr

## ◊ AUDE

Philippe RAGGINI  
philippe.raggin@aude.gouv.fr  
Danic BRUGERON  
danic.brugeron@aude.fr

## ◊ AVEYRON

Julien JEAN  
julien.jean@aveyron.gouv.fr  
Philippe CLOT  
philippe.clot@aveyron.fr

## ◊ GARD

Frédéric BARNOIN  
frederic.barnoin@gard.gouv.fr  
Chantal MOUCHEZ  
chantal.mouchez@gard.fr

## ◊ GERS

Jean-Pierre SALESIS  
jp.salesis@gers.fr  
Edwige DARRACO  
edwige.darraco@gers.gouv.fr

## ► PAYS-DE-LA-LOIRE

Stéphanie BAFFOU  
stephanie.baffou@pays-de-la-loire.gouv.fr  
Odile GAUDIN  
odile.gaudin@pays-de-la-loire.gouv.fr  
Claire ALFANDARI  
claire.alfandari@pays-de-la-loire.fr

## ◊ SEINE-MARITIME

Clément GEORGES  
clement.georges@seine-maritime.gouv.fr  
Jean-Pierre LUCAS  
jean-pierre.lucas@seine-maritime.fr

## ◊ MANCHE

Veronique NAEL  
veronique.nael@manche.gouv.fr  
Vincent FILLON  
vincent.fillon@manche-normandie.gouv.fr

## ◊ ORNE

Bertrand LEONCE  
bertrand.leonce@orne.gouv.fr  
Jean-François AUBERT  
aubert.jean-francois@orne.fr

## ◊ CORREZE

Pierre ESTERLE  
pierre.esterle@correze.fr  
Louis-Marc DELAPORTE  
louis-marc.delaporte@correze.gouv.fr

## ◊ CREUSE

Fabien FAURE  
fabien.faure@creuse.gouv.fr  
Philippe MERILLAT  
philippe.merillat@creuse.fr

## ◊ DEUX-SÈVRES

Chrystel BAILLARGET  
chrystel.baillarget@deux-sevres.gouv.fr  
Jean-François COLLIER  
jean-francois.collier@deux-sevres.fr

## ◊ DORDOGNE

Sébastien IMBERDIS  
sebastien.imberdis@dordogne.gouv.fr  
Jean-Philippe SAUTONIE  
jp.sautonie@dordogne.fr

## ◊ HAUTE-GARONNE

Marie-Paule DEMIGUEL  
marie-paule.demiguel@haute-garonne.gouv.fr  
Jean-Christophe GALLY  
jean-christophe.gally@haute-garonne.gouv.fr

## ◊ HAUTES-PYRÉNÉES

Jean-Pierre DESSEIGNET  
jean-pierre.dessaignet@hautes-pyrenees.gouv.fr  
Philippe COLLET  
philippe.collet@hautes-pyrenees.fr

## ◊ HÉRAULT

Frédéric MIDLANE  
fred.midlane@herault.fr  
Damien VINSU  
damien.vinsu@herault.gouv.fr

## ◊ LOT

Sandra GRUSZKA  
sandra.gruska@lot.gouv.fr  
Jean-Paul FAVRE  
jean-paul.favre@lot.fr

## ◊ LOZÈRE

Marie-Claire VIOULAC  
marie-claire.vioulac@lozere.gouv.fr  
Patrick BOYER  
patrick.boyer@lozere.fr

## ◊ PYRÉNÉES-ORIENTALES

Philippe DUBOS  
philippe.dubos@pyrenees-orientales.gouv.fr  
Stéphane CLERCO  
stephane.clerc@poo.fr

## ◊ TARN

Céline COUDERC  
celine.couderc@tarn.fr  
Gilles MENESTREAU  
gilles.menestreau@tarn.gouv.fr

## ◊ TARN-ET-GARONNE

Karim MOCKBEL  
karim.mockbel@tarn-et-garonne.gouv.fr  
Marianne BUSSEY  
marianne.bussey@tarn-et-garonne.fr



► PROVENCE-ALPES-CÔTE D'AZUR

◊ ALPES-DE-HAUTE-PROVENCE

Guillaume BANCE  
g.bance@arcep.fr  
Terry Gallet  
t.erry.gallet@ceci.fr

◊ BOUCHES-DU-RHÔNE

Isabelle PANDOLFI  
isabelle.pandolfi@bouches-du-rhone.gov.fr  
Nicolas GOISBART DE MONSABERT  
nicolas.goisbart@monsabert@departement13.fr

◊ VAR

Marie-Christine BALDINI  
marie-christine.baldini@var.gouv.fr  
Jean-Pierre SEVAL  
j.seval@vau.fr

◊ ALPES-MARITIMES

Christine GHILLARDI  
christine.ghillard@Alpes-Maritimes.gouv.fr  
Laurent FERAUD  
l.feraud@departement06.fr

◊ HAUTES-ALPES

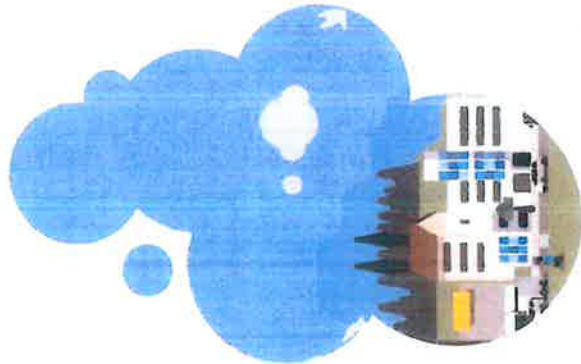
Yves RICHARD  
yves.richard@hautes-alpes.gouv.fr  
Valérie MARTAZIER  
valerie.martazier@hautes-alpes.fr

◊ VAUCLUSE

Aurélien GAUCHERAND  
aurelien.gaucherand@vaucluse.gouv.fr  
Sophie PREVOST  
sophie.prevost@vaucluse.fr

► CORSE

François PIETRI  
francois.pietri@corse.cci.fr  
de BOMIER  
de.bomier@corse.gouv.fr



**AUTORISATION D'UTILISATION DE FRÉQUENCES**

L'utilisation des fréquences pour un réseau mobile est soumise à une autorisation préalable attribuée à un opérateur mobile, par décision de l'Arcep. L'opérateur mobile est autorisé à utiliser la fréquence concernée dans les conditions techniques spécifiées par l'autorisation.

**OPÉRATEUR LEADER**

Il s'agit de l'opérateur mobile désigné pour construire et mettre en service le site mobile, pour le compte des opérateurs concernés.

**SITE DE TÉLÉPHONIE MOBILE**

Un site comprend en règle générale plusieurs groupes d'antennes de façon à couvrir de manière la plus efficace la zone cible (360°). Les sites peuvent être des points hauts existants (terrasses d'immeuble, château d'eau, silos etc.) ou à construire. La solution retenue pour le choix des sites doit tenir compte de la nécessité d'assurer la meilleure couverture mobile, et de leur bonne insertion dans son environnement.

**VIABILISATION**

Dans le cadre d'un dispositif de couverture ciblée, la viabilisation du terrain consiste en un raccordement électrique et routier (chemin d'accès praticable) du site mobile, le retenu dont le coût est intégralement pris en charge par l'opérateur.

**ZONE DE RECHERCHE**

La zone de recherche correspond à la zone cible au sein de laquelle un ou plusieurs sites candidats seront recherchés afin d'y implanter un pylône. Parfois, la zone de recherche comprend un point haut existant à l'instar d'un château d'eau.





**GOVERNEMENT**

*Liberté  
Égalité  
Fraternité*

**AGENCE  
NATIONALE  
DE LA COHÉSION  
DES TERRITOIRES**



23140060228000007162020



[www.aménagement-numérique.gouv.fr](http://www.aménagement-numérique.gouv.fr)

<https://agence-cohesion-territoires.gouv.fr/france-mobile-54>

Mai 2021 - Contenus et création : ANCT - Illustration : @leduo



